

招财喵 EA 详细使用说明

请您在使用招财喵 EA 前，详细阅读本说明，谢谢

第一步：EA 的安装

EA 的安装请参考这里的介绍：

<http://jingyan.baidu.com/article/a378c960980548b329283070.html>

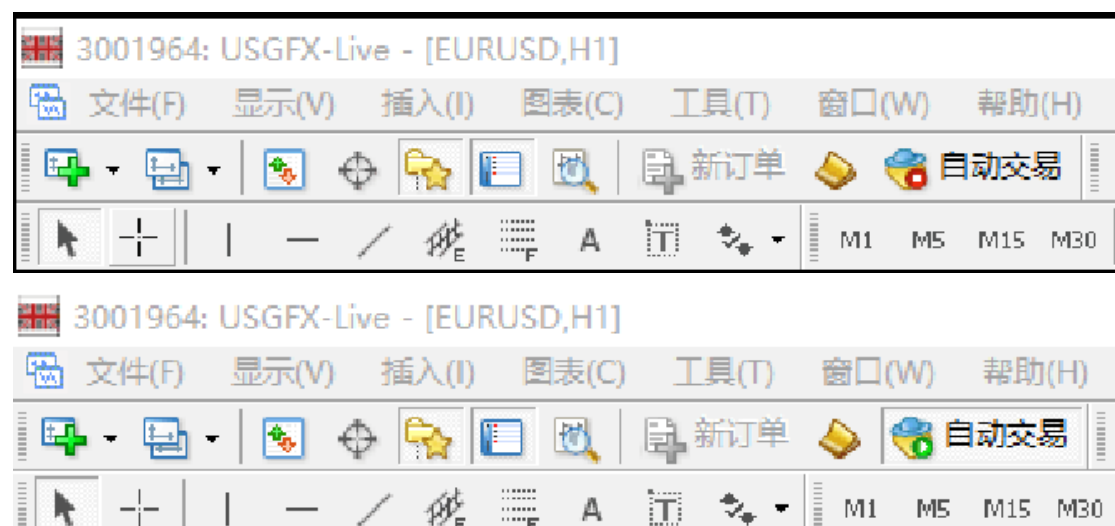
如果您需要我们协助，我们可以通过远程联机的方式协助帮您完成安装，

请您准备一台可以 24 小时不间断连接互联网的电脑，不要使用无线连接，有线连接可以保证网络的稳定性。电脑的最低配置建议为：i3 的 CPU，4G 的内存，64G 的 SSD 硬盘，优质的主板和稳定的电源。其他配置可以依据您的喜好选择。并保证此电脑放在可以提供稳定供电的地方，因为我们需要在交易日 24 小时不间断开机。同时，您的电脑不能设置硬盘休眠或者系统休眠等等任何形式的休眠状态，如果您希望节省电力，可以在您不需要使用电脑时，手动关闭您的显示器电源。我们强烈建议用户使用云服务器来挂载 EA，以保证稳定持续的运行环境。

若您想要同时运行多个招财喵 EA，您则需要开设多个交易账户。

我们强烈建议您先在模拟账户中按照下面的说明熟悉 EA 的使用方式，然后再到真实账户中使用本 EA。

第二步，EA 的开启



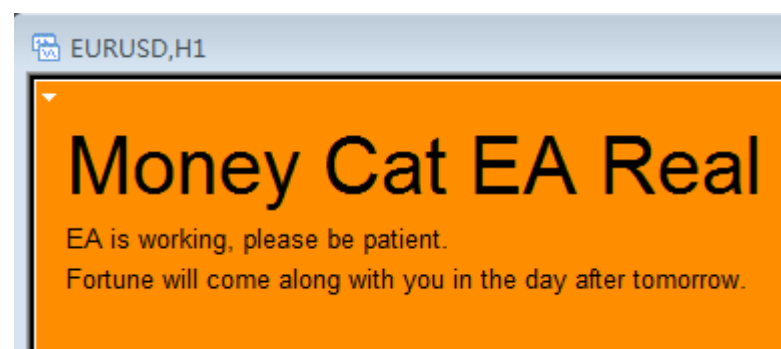
在 MT4 的主界面上面的菜单中，点击“自动交易”，点击之后“自动交易”按钮从红色变为绿色。此时招财喵 EA 完全启动。

该按钮变为绿色后，请确保您的 EA 程序被允许工作，在招财喵 EA 的界面上点击右键，选择“EA 交易系统”，选择“属性”，选择“常用”。您会看到下图，**请确保您有按照下图的实例勾选项目。**

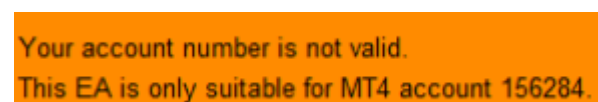


第三步，判断 EA 是否运行成功：

您应当 24 小时开着您的电脑，并每天留意您的 EA 是否依然正常运行，同时留意 MT4 平台是否成功连接互联网，避免长时间断线所带来的交易损失。



如果界面左上角如此图显示：EA is working, please be patient。表示 EA 正在正常运行状态。

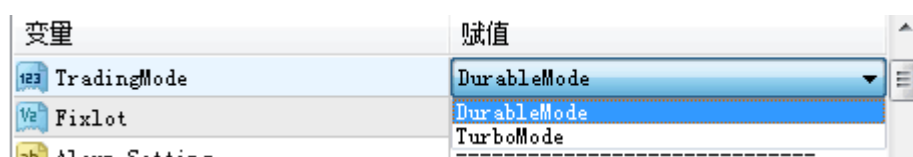


如果界面左上角如此图显示：Your account number is not valid。表示 EA 与真实账户不匹配。**本 EA 仅授权一个指定的真实交易账户使用。**

第四步，策略选择

我们提供两种交易模式供您选择：

在招财喵 EA 的界面上点击右键，选择“EA 交易 系统”，选择“属性”，选择“输入参数”。您会看到下图：



稳健模式：DurableMode

激进模式：TurboMode

第五步，策略性退出

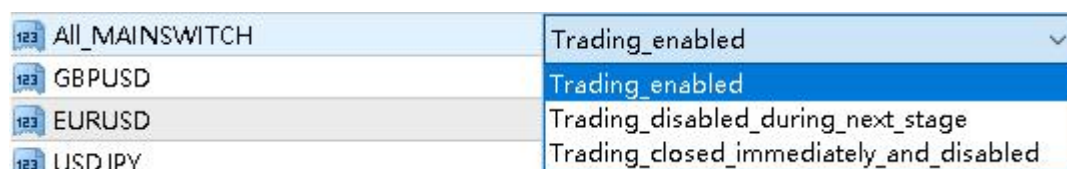
您可以根据自身的经验与风险承担能力随时终止本 EA 的运行。

我们的测试表明，通过在重大消息公布前停止 EA，将非常有效地避免风险。这些消息包括（但不限于）各央行议息、重大政策调整如脱欧、各央行行长或国家领导人发表重要讲话等、战争决策等。

我们将为您提供这些消息的播报服务，您也可以通过汇通网站的汇通快讯页面 (<http://kx.fx678.com>)，随时了解最新的相关消息。

策略性退出的操作方法：

在招财喵 EA 的界面上点击右键，选择“EA 交易 系统”，选择“属性”，选择“输入参数”。您会看到下图：



在 All Mainswitch 这栏，有三个选项，分别代表如下意思：

第一栏：Trading enabled，代表 EA 正常运行。

第二栏：Trading disabled during next stage，代表 EA 将在本次获利平仓后之后终止运行。

第三栏: Trading closed immediately and disabled, 代表 EA 将马上关闭所有的交易单子, 并且终止运行 EA。

我们建议您在重大消息公布前 12-24 小时采取第二栏 Trading disabled during next stage 的设置来策略性退出一部分仓位; 在重大消息公布前的 1-2 小时采取第三栏 Trading closed immediately and disabled 的设置来策略性退出所有仓位; 在重大消息公布超过 3 小时或者更长时间之后再启动 EA, 并使用第一栏 Trading enabled 的设置继续运行 EA。

第五步. 报警与硬止损

我们在实盘版本的 EA 里面加入了硬止损功能, 供使用者根据自己的投资理念进行设置, 需要提示的是: **请谨慎使用硬止损功能, 这是一把双刃剑, 它有可能在极端行情的时候为您保住一部分仓位资金, 也有可能在平时行情令您损失仓位资金。**

同时, EA 也提供了浮亏报警的功能, 供您使用。

在招财喵 EA 的界面上点击右键, 选择“EA 交易 系统”, 选择“属性”, 选择“输入参数”。您会看到下图:

报警功能 (Alarm Setting) 介绍:

ab Alarm_Setting	===== ...
AlarmLevel	35.0
AlarmPeriod	10.0

AlarmLevel 参数, 默认为 35% (此数值可以在 1-99 之间手工输入), 浮亏达到 35% 的时候, 系统发出报警声音 (电脑必须配备音响并保证正常工作)。

AlarmPeriod 参数, 默认为 10 (此数值可以在 1-60 之间手工输入), 发生警报时, 每隔 10 秒响一次 (电脑必须配备音响并保证正常工作)。

硬止损功能 (Alarm Setting) 介绍:

在招财喵 EA 的界面上点击右键, 选择“EA 交易 系统”, 选择“属性”, 选择“输入参数”。您会看到下图:

ab	Maximum_Risk_Setting	=====...
1/2	MaxRisk	100.0
123	Trading_After_Max_Risk	Shutdown_the_system

MaxRisk 参数，浮亏达到设置百分比的时候，系统自动全部平仓（此数值可以在 1-100 之间手工输入），该参数为 100 的时候，表示此功能关闭。

Trading After Max Risk 参数，MaxRisk 参数的自动平仓功能执行之后，多长时间后，EA 重新启动，

此项如果选 Shutdown the system，表示自动平仓后不会重启 EA。

123	Trading_After_Max_Risk	Shutdown_the_system
-----	------------------------	---------------------

此项如果选 Restart system immediately，表示自动平仓后马上重启 EA。

123	Trading_After_Max_Risk	Restart_system_immediately
-----	------------------------	----------------------------

此项如果选 Restart system after 1 hour，表示自动平仓之后，等待 1 小时然后重启 EA，此项的等待时间有 1 小时，4 小时，8 小时，12 小时，24 小时一共五个时间选项。

123	Trading_After_Max_Risk	Restart_the_system_after_1_hour
-----	------------------------	---------------------------------

风险与获利：

在交易市场中只要存在着盈利，便存在着风险，二者并存，缺一不可，收益越高，风险越大，收益越小，风险越小，这是亘古不变的道理。

招财喵 EA 优经验丰富的博士团队，基于数理统计及系统动力学的程序化交易方法编写，使用较低风险的交易策略来完成资金曲线修复，为您在外汇市场获取交易利润。并且招财喵 EA 允许您根据您的风险承担能力和投资策略来选择不等级别的风险和获利方式。