

每天赚 50 到 500 美元的三种日内交易策略

在正式介绍策略前，有些基本概念必须先沟通。

1、外汇交易不能以“一夜暴富”为目的

外汇交易的技能是需要时间去学习的。成功的交易者的确可以在这个市场赚钱，但是和任何事业一样，成功不是一夜之间得到的。有一个 4P 公式很好地描述了在汇市中致胜的关键。

练习 (Practice) + 耐心 (Patience) + 坚持 (Persistence)
= 利润 (Profit)

没有事情可以替代努力工作，在模拟账户上多加练习，把假钱想成是自己的真钱。很多知识只有从实际中的操作才能体会到。

2、专心于一至二种货币对

就算只关注几种主要的货币对，有时也会显得太复杂。每种货币对都有自己的性格，在市场中的表现不尽相同。在交易中赚钱很多时候只要熟悉一种货币对就足够了。虽然多元化经营不失为一种好的分散风险的策略，但是所谓“不熟不做”，对自己不熟悉的货币对最好不要交易。

欧元/美元是市场中交易得最多的货币对，所以它的流通性和差价都是最好的。美元/瑞士法郎的波动性最大，美元/日元经常会因日本以外的新闻而增大波幅，而英镑/美元是这四种货币对中相对比较稳定的一种。

3、留意每天公布的重要数据

虽然很多外汇交易系统都是基于技术指标，但是对宏观经济的观察，了解一些重要数据对价格的影响还是很重要的。同样重要的

是要明白什么是所交易货币对的技术性支撑位和阻力位,根据这些价位可以开仓,平仓,设止损位等。所以一些基本面的知识还是必需的。有些网站每天会公布当天所发布的经济数据,如“授人以渔”等(用汉语拼音后加.cn 就可以找到),非常具有参考价值。

4、学习如何使用技术指标。每次交易一定要设止损。

日内交易的交易系统一定会用到技术指标,所以花些时间学习一些指标是值得的。同样性质的指标只要选择一、二种去研究就可以了。要了解指标参数对系统的影响,多用模拟账户来实验。

不设止损就好像每次交易时都在冒自杀的风险,只要碰到一次就可能爆仓,这种风险是不值得冒的。所谓有失才有得,必需要有接受亏损的勇气才有可能在汇市中盈利。

三种策略

在进行日内短线交易时,有三种方法非常有效。

- 1.用突破 (Breakout) 交易
- 2.用趋势 (Trend) 交易
- 3.用顶、底 (Tops and Bottoms) 交易

这三种方法有的是同一套技术指标,在实际使用中稍有出入。

- 1.这个系统使用于任何货币对,但欧元/美元的效果最好。用 5 分钟、10 分钟或 15 分钟图。用折线图 (Line chart),在后面的举例中是棕色曲线。

2.移动平均线，时间周期=10

移动平均=Exponential

应用于=Close

风格可用红色

3.移动平均线：时间周期=50

移动平均=Exponential

应用于=Close

风格可用蓝色

4.布林通道：时间周期=20

偏差=2

应用于=Close

可用浅蓝色，中带用绿色（中带其实是 SMA20）

5.抛物线转向指标：用默认值，可用绿色

6.MACD:用默认值（快 EMA=12, 慢 EMA=26, SMA=9）

7.RSI:用默认值（时间周期=14）

8.随机振荡指标：%K 周期=5

%D 周期=3

慢速=3

移动平均=Exponential

所以设置完成后图表应该是下图：



用突破交易

这个方法的原则就是当价格突破在一个较窄区域波动时建仓，因为价格在向一个方向突破后往往会向同一个方向发展一段距离。我们可以用布林通道来找到这种机会。



上图是 EUR/USD 的 5 分钟图，在图中可以看到布林上、下带在开始的时候非常接近，带宽很窄，这表示价格将会有突破，在价格（棕色线）突破布林上、下带时就可以开仓。在上例中可以在 1.1815 做买单，在 1.1840 平仓，在很短时间内盈利 25 点。

在开仓时要注意确认信号，当时价格（棕色线）在 EMA10（红色），布林中带（绿色）和 EMA 50（蓝色）之上，抛物线转向指标在价格线之下。MACD 在 0 之上，RSI 在 50 之上，随机振荡指标的蓝线在红线之上都表示这是个上升趋势。



上图是另一个例子。这也是个 EUR/USD5 分钟图。在图中可以看到应该在 1.1440 做卖单，在 1.1390 平仓获利 50 点。

这次的确认信号和上一次刚好相反，价格在 EMA10，布林中带和 EMA 50 之下，抛物线转向指标在价格之上，MACD 在 0 之下，RSI 在 50 之下，随机振荡指标的蓝线在红线之下，表示是个下降趋势。



上图是 USD/CAD 10 分钟图。可在 1.3590 做买单，在 1.3620 平仓，获利 30 点。

所有指标的确认方法和第一例相同。



上图是 USD/CHF5 分钟图。请注意在突破时 MACD 由正常转为负，而其它指标也确认这是一次卖单机会。



上图是 EUR/USD5 分钟图，这次的盈利机会是 100 点。确认的方法和前面的例子相同。

用突破交易法时最好用 5 分钟图、10 分钟图或 15 分钟图。但也可以用 1 分钟图，每次交易的盈利目标为 5—25 点，但也可等相反交易信号出现时平仓，止损可设在最近一次的最高价或最低价，一般为 10—15 点。

用趋势交易

用趋势交易和用突破交易的方法很类似，但是这次最好用 15 分钟图，太短的时段不足以显示迷你趋势。这个方法最主要的判断点是价格线在 EMA50 之上或之下。

如果价格在 WMA50 之下，而且 EMA10 和布林中带都在 EMA50 之下，则表示有卖单机会。

如果价格在 EMA50 之上，而且 EMA10 和布林中带都在 EMA50 之下，则表示有买单机会。

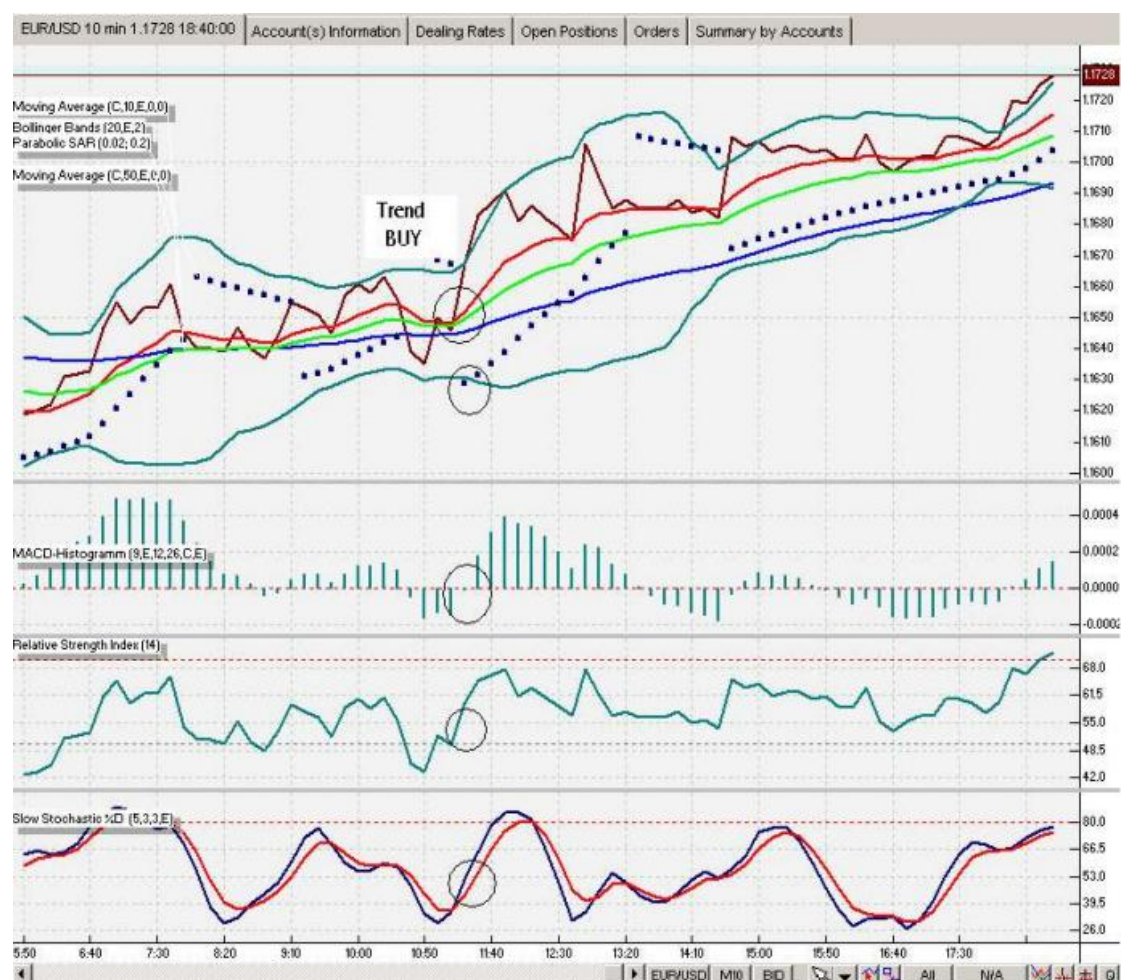
有时候经常会发现价格会从 EMA10 或布林中带或 EMA50 “跳开”，因为有时候这些指标显示的是支撑/阻力位，所以价格在向下“跳开”时就存在卖单机会，在向上“跳开”时就存在买单机会。

在正式开仓前一定要注意其他指标的确认信号，一定要在所有指标向同一方向时才开仓。



上图是 EUR/USD5 分钟图。第一要检查的是价格线在 EMA50 之下，布林中带和 EMA10 也在 EMA50 之下。在图中圈出的交易机会时价格向下从这些指标“跳开”。

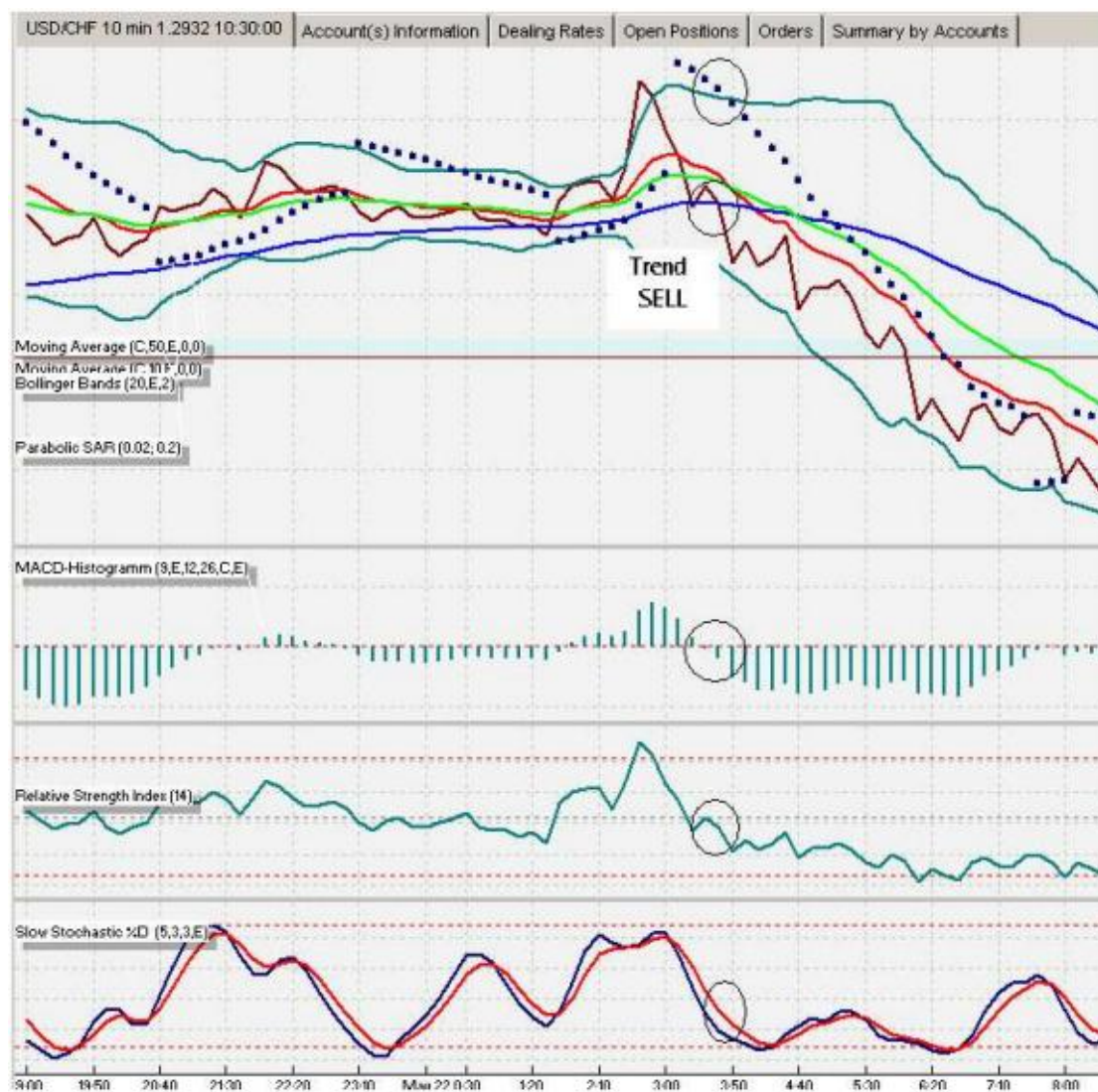
其它指标的确认信号分别为 MACD 的转向 0 之下，RSI 转向 50 之下，随机振荡指标的蓝线向下穿越红线，抛物线转向指标在价格之上。这次交易最少可盈利 20 点。



上图是 EUR/USD10 分钟图。当时价格在 EMA50 之上 ,而且布林中带和 EMA10 也在 EMA50 之上 ,所有是一次买单机会。

请注意在图中圈出的真正开仓机会前 , 价格曾下穿 EMA50 , 但是这是个假信号 , 因为当时布林中带和 EMA10 还是在 EMA 50 之上。

其它指标的确认信号分别为 MACD 转向 0 之上 , RSI 转向 50 之上 , 随机振荡指标的蓝线向上穿越红线 , 抛物线转向指标在价格线之下。这次交易最少盈利 30 点。



这个例子稍为有些不同。在图中的圆圈前价格先向上突破了布林上带，但稍后却突然转为向下。在圆圈处布林中带和 EMA10 还在 EMA50 之上，但是由于当时 MACD 已经转向 0 之下，RSI 也转向 50 之下，随机振荡指标的蓝线在红线之下，抛物线转向指标在价格线之上，可以预期布林中带和 EMA 10 会转向至 EMA50 之下，所以可以在圆圈外开仓。

用顶、底交易

用顶、低交易比其它二种方法的风险大一些，因为这时是逆势交易。这时最好用 10 分钟图或 15 分钟图。用 5 分钟图的风险更大。但有时也可使用。在价格横向移动时最好用顶、底交易。



上图是 EUR/USD15 分钟图显示从底部做买单 (Bottom Buy)。在圆圈出 MACD 开始上升，RSI 从超卖区上穿红线。



上图是 EUR/USD 5 分钟图，先生从顶部做卖单（Top sell）。在第二个圆圈处 MACD 开始下降，RSI 从超买区开始下降，随机振荡指标的蓝线也开始从超买区下穿红线。



上图是 USD/JPY 十分钟图，显示了突破卖单（ Breakout sell ）和底部买单（ Bottom Buy ）。

何时平仓

三种交易方法的平仓策略都是一样，盈利目标都是 5—25 点，可以挂单来止盈。比较激进的做法是等相反交易信号出现时平仓。止损位可设在最近出现的最高价或最低价。也可以用追踪止损来平仓。