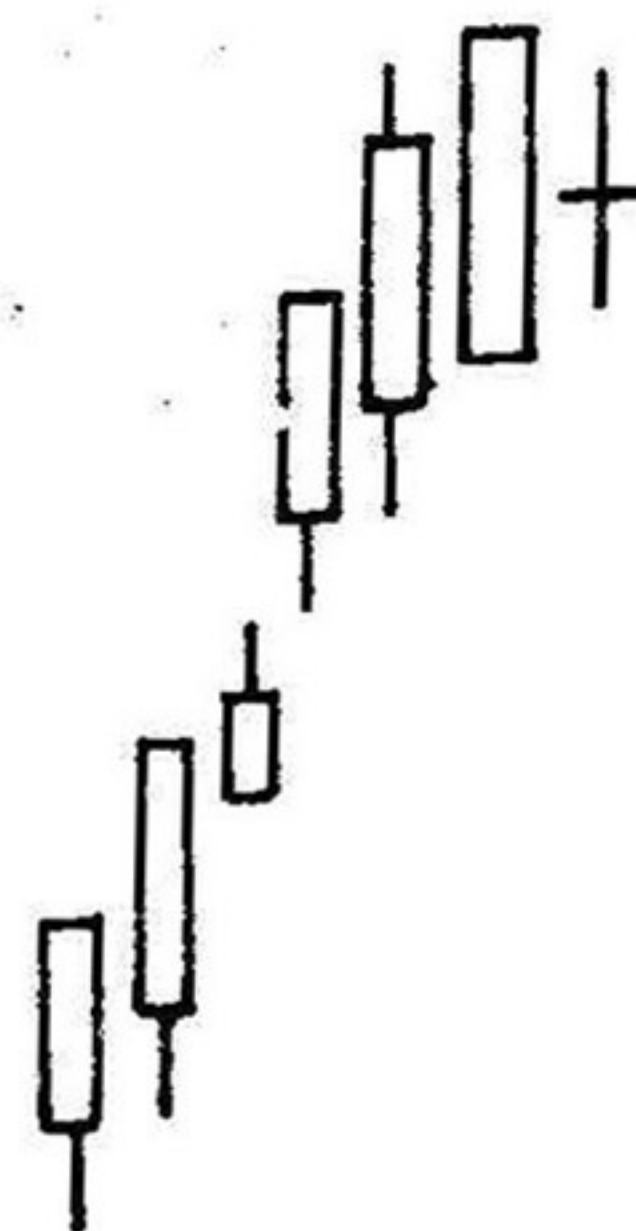


戰法 37
大陽前阻綫



戰法 38
破檔三陽收十字



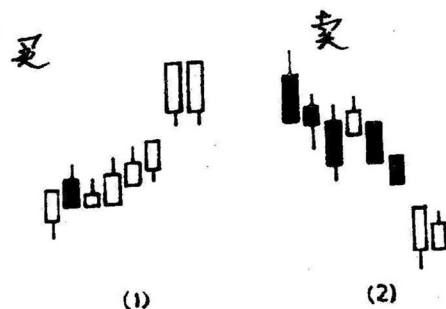
大陽前
阻綫
圖

——在一連上升走勢中，先出現兩支回落陰綫，原以為可能再出一支陰綫形成「黑三兵」，但是不料卻出現大陽綫撐住去路，一般人會誤以為這是一種大漲訊號，其實不然。因為這種一鼓作氣冒出的大陽綫經常屬於「騙綫」，尤其在處於高價圈時當出現這種大陽綫，不出數日立刻行情崩潰，故大陽前阻綫為「大跌」之前兆也。

破檔三陽
收十字
圖

——在破檔朝上連出三支陽綫后，第四天突然冒出十字星，此為空頭拋售千載良機，因為在十字星出現后可能迅速回補前空，再者在一連上升的走勢中連出六支陽綫，此亦容易引發高價警戒而回落。十字星后翌日如再開低，很可能會引發多頭大拋售而行市崩潰。

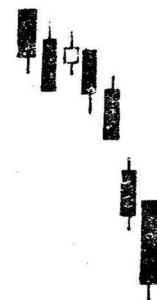
戰法 39
牛皮破檔并列紅



牛皮破檔
并列紅
賣

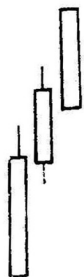
——圖(1)中繼牛皮盤檔之后出現上落跳空且并列紅的現象，此綫型的兩支并列陽綫幾乎等長，原來上跳空為「上漲」訊號，連出兩支情況佳，如果翌日再大幅開高的話，將成為「千里駒」的型態今后以大舉買入也。而例(2)的情況好相反，為牛皮下跳空連出兩支綫的情況，兩支陽綫不等長呈縮之勢，這種綫型屬於「加拋」訊的一種，空頭應乘勢追擊之。

戰法 40
下落跳雙陰

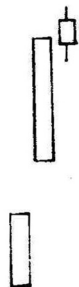


在一連的下落走勢中，突然跳空而下連出兩支陰綫，此為行市大崩潰的前兆，空頭應全力追擊之。從圖形中可看出，在初次下跌過程雖遭遇小幅阻撓（小陽綫），但是隨即肆無忌憚再出下挫雙陰綫，再接下跳空的雙黑之后多頭已潰不成軍，故在這個時候空頭應把握機會直搗黃龍。

戰法 41
紅三兵



戰法 42
三兵前阻型



戰法 43
川字三黑



戰法 44
倒川字三黑



紅三兵
買

——紅三兵為大漲訊號，和黑三兵正好相反，當紅三兵出現在底部位置時，漲勢最為凌厲，故多頭可傾全力出擊。

三兵前
阻型
賣

——一樣是紅三兵，但到第三根時已漲受挫收小陽綫且上端出現影綫。這情況可視為「買力出盡」，故已進的多頭應立刻獲利了結，且改弦易行高價拋售方針。

川字
三黑
暫觀

黑

——黑三兵的排列并非由上而下，而是中間突出兩旁較低，呈「川字」排列，這種情況在下降過程中不宜再拋售，應暫時觀望一下再作行動。

倒川字
三黑
暫觀

——為上述川字三黑的相反排列，黑三兵一上一下的排列亦不適宜看空，應暫持觀望態度為佳。

戰法 45
夜 星



戰法 46
晨 星



戰法 47
上空黑二兵



戰法 48
十字夜明星



夜
賣

星——在上漲過程中買力特別旺盛，接大陽綫之后跳空而上出現小陰綫，翌日開低然后大幅下瀉收長黑，此小黑高挂的情況東洋人取名為「夜星」，屬於拋售的徵兆之一。

晨
買

星——排列和夜星正好相反，夜星的星星屬於「高挂」而晨星因破曉已盡，故中間的小陰綫呈「低挂」姿態，在小陰綫出現之后再出跳空的大陽綫，此為行情將大漲的訊號，故多頭可全力反擊之。

上空黑
二兵
賣

——和夜星情況頗為類似，仍然是跳空后連出兩支黑綫的情況，此為上漲途中買力已盡，故在第三支日綫即呈倒退之勢，這種綫型出現后有利於空頭拋售。

十字夜
明星
賣

——這個圖形和前面夜星十分相似，所不同僅中間的小陰綫改為「十字星」而已，故稱為十字夜明星，它屬於跳空上漲后開收盤都在同點，由于出現十字綫（上下影綫）之故，因此在這兒形成轉換綫，翌日出長黑即可確定今后行市將再度下挫，十字夜明星和夜星一樣同為「拋售」訊號，空頭可一并出擊之。

戰法 49
長黑回補型



**長黑回
補型
圖**

——綫型和十字夜明星幾乎完全一樣，僅中間為中黑綫，但隨後的長黑立刻回補前空，這種型態為賣力將接踵發生，今后行情可能再朝下發展，故可續持空頭拋售方針。

**落底無
力型
圖**

——在連出雙黑之後賣力已漸式微，故第三支出現極短的日綫，此為「回檔」訊號的一種，今后行市可能將反跌為漲，故多頭可乘低點買入。

戰法 50
落底無力型



戰法 51
下落二星



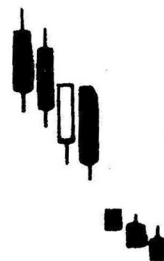
**下
二
買
落
星**

——在下落途中出現跳空而下的連續兩支小陰綫，此為空頭乘勢追擊的大好機會，由于跌幅迅速可能很快會達到底部，因此得注意它的回檔反彈，下落二星原則上可以追加拋售，但隨時脫出底部亦須提防之。

**下
三
賣
落
星
買**

——和下落二星相似，在下落途中冒出三星，空頭亦可乘此機會加拋之，但隨時得注意它將抵達底部。如果情況相反，二、三星出現在上升途中的話，此反而是「加買」的大好機會。

戰法 52
下落三星



戰法 53
逆襲綫



逆襲綫 買

——逆襲綫和下放三星的狀況十分類似，也是在下跌走勢中遭遇大阻力，由于多頭全面反撲故收大陽綫阻撐前路，這種綫型一旦出現也容易底部反轉，故空頭在此刻應暫退一步為宜。

戰法 54
回落再漲型



回落再 漲型 買

——在一波上張聲中曾經跳空而上，但不一周之內即立刻回補前空，然後連出三根陽綫繼續上漲，像這種綫型出現時也是利多訊號的一種。原本在出現大黑回補前空后，市場可能會一時性看跌，但紅三兵的尾隨其后已將看跌人氣吹得烟消雲散，故此刻應迅速轉空為多。

戰法 55
上升前阻型



上升前
阻型
圖

——在一連上升的走勢中的連出陽綫，到出現明顯上影綫時多頭即必須特別戒慎。K 綫上的基本理論為，在上升走勢如連出十根陽綫，此時走勢大都已步入天井或必須回檔一下，圖形中的最后一支陽綫已呈萎縮，此意味本來行市將轉為看跌，故此刻空頭可乘機尋高點拋售。

戰法 56
上升最后懷抱綫



上升最后
懷抱綫
圖

——在一連上升之后，最后突然出現一支大陽綫，幾乎懷抱后面幾支日綫的漲勢，乍看之下好象是一種上漲訊號，但最后多頭全力買進的結果很可能會引發日后的下挫。上升懷抱綫出現后必須確認它是否屬於「騙綫」，如翌日開低時即可確認為騙綫無疑，故可立刻改持空頭拋售方針。當然也有翌日開高的情況，但最后如果收陰綫時仍然為看壞，故上升懷抱綫為「轉拋」綫型的一種。

戰法 57
下降最後懷抱綫



下降最後
懷抱綫
買

——和上升懷抱綫正好相反，在一連下挫聲中最後出現一支超大陰綫，此仍然必須確認它是否屬於「騙綫」型態，翌日如大幅開高則可改持多頭買入。如果再開低的話必須暫觀一下，待確認下挫走勢無疑才可繼續拋售。但是通常在下跌途中連出七支陰綫的話，很可能將引發底部反彈，故下降最後懷抱綫出現時，一般還是「反漲」的成份居大。

戰法 58
上捨子綫

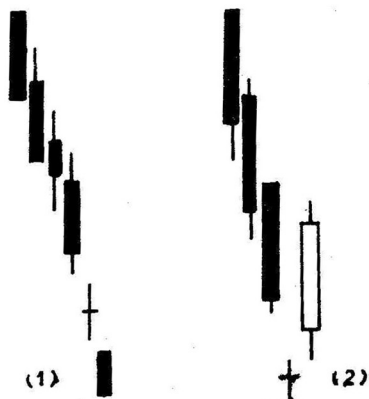


上捨
子綫
買

——這種綫型甚少出現，「捨子」這個名稱也頗具其意，圖中之上捨子綫即一連上升的走勢中，先出現開收盤同點的長十字星，隨後行市又告掉落，不但跳空且以長黑收市，此表示多頭的買力至十字綫發生時已告枯竭，故此後得■守陣地全面撤退。上捨子綫出現後行市很容易下挫，故空頭應該乘勢追擊。

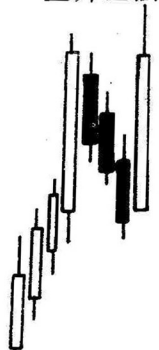
下
子
綫
捨

戰法 59
下捨子綫



——此為捨上子綫的倒反，在下落過程中連出陰綫，途中經過一天的十字星跳空而下，然后再度出現跳空黑綫，此表示賣力已瀕臨盡頭隨時有反彈可能。尤其在十字星的捨子綫出現后空頭必須警戒不可再行拋售，見底部翻轉之時立刻改行多頭買入。例(2)和例(1)情況相似，在下落過程中出現黑三兵為不吉之兆，但十字星的捨子綫出現時一切情形已改觀，故必須改行多頭買入。

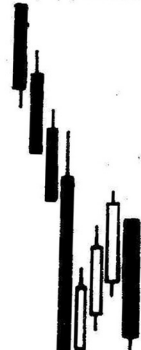
戰法 60
上升三法



上
三
買
升
法

——三法包括：「買」、「賣」、「暫停」等三重涵意，先看上升三法的大幅上升乃至第四根大陽綫，此即為買入的暗示，但隨後黑三兵出現卻指示可以拋售，再出現超大陽綫穩住跌勢，此為暫停（休戰）的暗示，一個走勢中簡單地涵蓋了三重意義。上升三法出現時必須再靜觀片刻，如翌日開高可以加買。

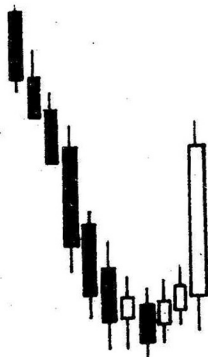
戰法 61
下降三法



下
三
賣
降
法

——為上升之法的相反型態，其中仍然包括「賣」、「買」、「暫停」三階段，最後一支大陰綫撐住紅三兵漲勢，并暗示須冷靜一下，下降三法如翌日出開低陰綫可以加拋。

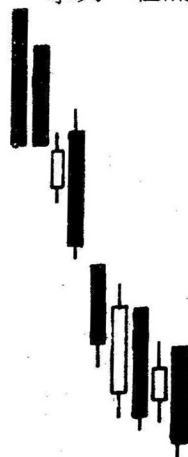
戰法 62
U 字綫



U 字綫 買

——在一連下跌之綫急速由底部翻轉過來，有如一「U 字型」排列，最后的冒出大陽綫可抵撐前面數支日綫的幅度，并迅速形成一底部，U 字綫一出行情常會持續上漲一個月以上，故為「上漲」訊號之一。

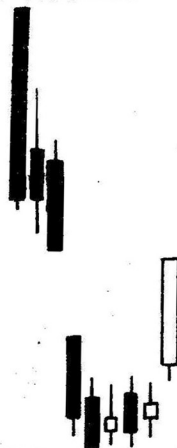
戰法 63
擎天一柱底



擎天一柱底 買

——在一連下挫之后迅速達到底部，且最后一根以長黑收市有如擎天砥柱。通常跳空之后的日綫達五支之多，其中陰陽綫交互排列而下，第五支再出長黑，此表示落底已到盡頭，這種綫型系多頭的總拋售所造成，翌日如開高走勢將整個反轉過來，此有利于多頭買進。

戰法 64
下落變化底



下落變化底

——此和擎天一柱底一樣，也是一種迅速落底的走勢，它在底部出現開高陽綫，此有意回補先前的跳空(gap)，但卻仍然嫌不足，今后有可能行市再漲，在這種變化底中其底部通常包括五、六支小陰(陽)綫，故一旦出現大陽綫隨即立竿見影，下落變化底部亦為買入的訊號之一。

戰法 65
鍋底



鍋底

——市場在長期走速的時候，經常會出這種綫型，對於利空消息亦不太起作用，于是形成逐漸盤落然后在底部呈半圓底再緩緩上升，這種底部在美國稱為碟型(Saucer)，和 W 底、V 字底、三重底等并稱為四大底部型態。鍋底型為期甚長，大鍋底有時長達半年以上，故鍋底的形成不容易清楚看見，它屬於「上漲」的訊號之一。

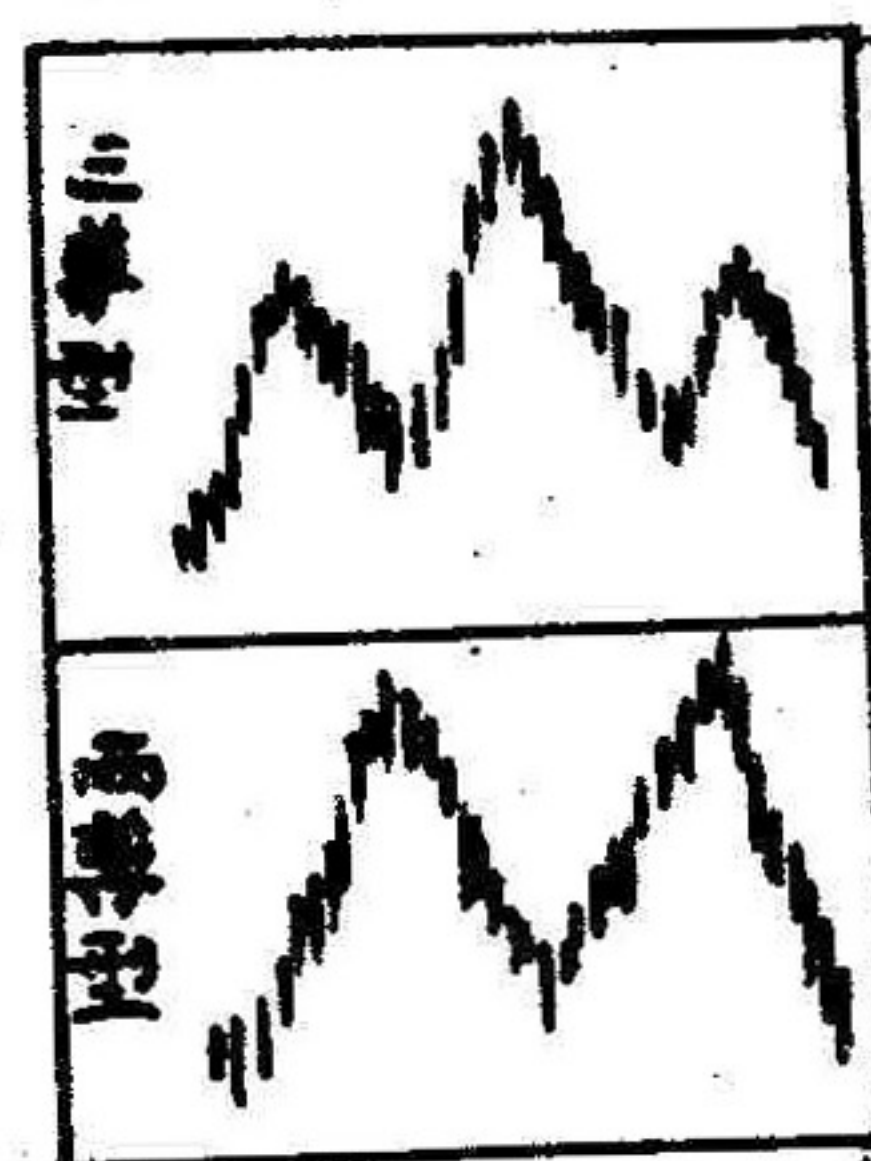
半圓天井

戰法 66
半圓天井



——此俗稱為「和尚頭」或「高原天井」，為鍋底型的顛倒型態，它在形成之間也是不知不覺的，在天井亦是緩緩形成半圓甚至曲度更平緩些，當它被看出為高原天井的時候走勢往往走了三個月以上(圖中僅為略圖)，這種天井和 M 頭、倒 V 字型、三號天井等并稱為四大天井，一旦天井形成，隨后的行情下挫將為期不遠矣。

戰法 67
三山

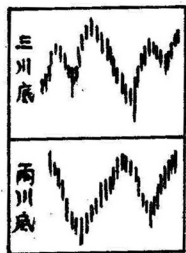


三山

——三山即所形成的天井型態如同三座高山，下圖上方為中間較為突出的三尊型，三尊亦稱為頭肩頂，中間的天井略高于兩側，

三尊型為東洋人的典型稱謂，因日本古時候篤信佛教，中間一尊即代表如來佛，左右則分別為普賢和文殊菩薩。下圖的另一個型態為兩尊型，亦俗稱之「M 頭」，這三種天井的形成期都相當長(至少須半年以上)，一旦天井形成日后即將行情報反轉。

戰法 68
三 川



三川
買

——三川為三山的相反型態，因形同三條河流故而得名，下方的上圖其中間底部較為明朗，此西方稱為「頭肩底」，東洋人則稱為「倒三尊」，倒三尊的形成期亦相當漫長，通常須半所以上才可見一漂亮的倒三尊。另一種底部為兩川（俗稱為 W 底），不論三川底或兩川底抑或鍋底，一旦底部形成不久即將行市反彈，故謂三川底為「上漲」訊號之一。

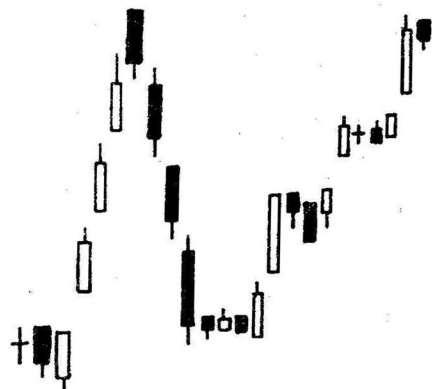
戰法 69
三 兵



三 兵
買・賣

——三兵包括紅三兵和黑三兵兩種，本圖中一并示之，前而巳述及紅三兵為「大漲」訊號，反之黑三兵為「大跌」訊號，在圖中一開始即出現黑三兵，然后再重覆出現兩次黑三兵，由于圖面日綫短無法盡示其意，最后在脫出牛皮后出現紅三兵，紅三出現后不久即將行市上揚。

戰法 70
三 空



三 空
買·賣

三空為上跳三和下跳三兩種，上跳空三次表示行市將大漲，下跳空三次即表示行市將大跌，尤其盤檔的日期愈久，一旦出現跳空其威力將十分驚人，但是跳空如出現四次將引發高價警戒而回落(或低價反彈)，本圖中日綫甚短僅能代表兩個名詞的象徵而已，讀者如查閱較長的日綫圖，當可發現上(下)跳空的真正涵意。

第二部分

非圖形部份

(戰法 71—78)

戰法 71: 半日綫如三日連收陽綫可以買進, 反之連收三日陰綫可以拋售。**買・賣**

戰法 72: 亂綫時市場走勢十分險惡, 所謂亂綫即上下波動幅度甚大, 如三四天后仍然未能獲利, 應迅速出場為妙。**出場**

戰法 73: 難平時刻千萬不可勉強支撐買進或拋售, 否則一旦行情崩潰或往上直竄必當遭大敗。

出場

戰法 74: 連漲八天或十天的行情, 此時必須注意其反轉下跌; 反之連跌八天或十天, 亦必須注意其回檔上升。周綫如連出九支陽綫應高價警戒。**賣・買**

戰法 75: 遇到突發消息發生跳空上漲或下跌時應順勢而進, 但出現「連續綫」的情況則有待考慮。**買・賣**

戰法 76: 低檔連出三日大陰綫可以買進, 高檔連了三日大陽綫應迅速獲利了結。**買・賣**

戰法 77: 在上升走勢中常出現回檔三支或五支的現象, 回檔三支可以買進, 回檔五支應加碼買進。**買**

戰法 78: 由底部上升隨即出現大陽綫, 應等連出三支后再買進為佳, 反之在天井下挫時亦等三支大陰綫連出時再拋售。**賣觀**