

戰法 1
大陽綫

戰法 2
大陰綫

第一部分 圖形部份

(戰法 1—70)



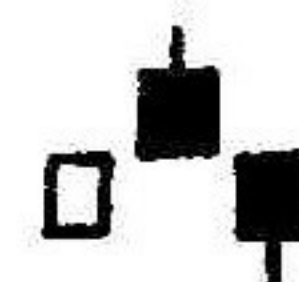
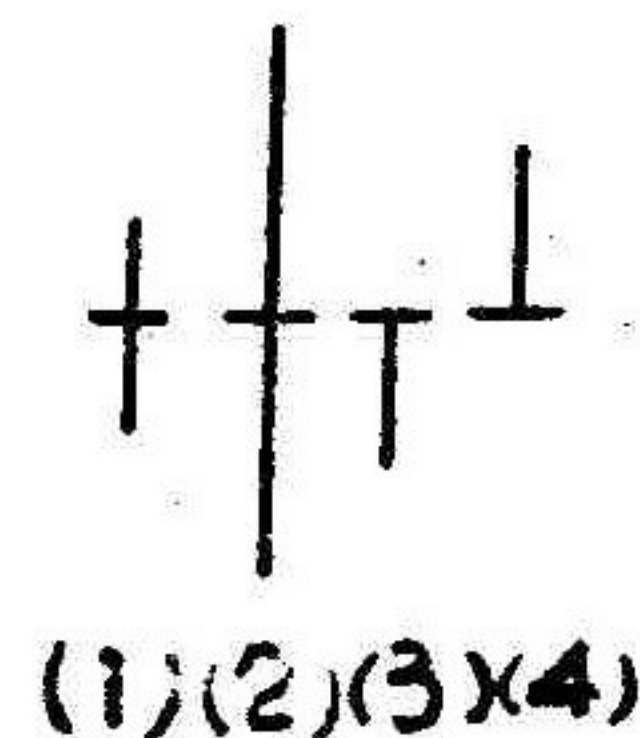
大陽綫——大幅開低收高的陽綫，此為漲勢訊號的一種，依其陽綫的長短另有中陽綫和小陽綫等，從其陽綫的長短幅度可臆測出當日的漲勢強度。

大陰綫——大幅開高收低當日以「長黑」收市，此為跌勢訊號的一種，依其陰綫的長短另有中陰綫和小陰綫等，從其陰綫的長短幅度可臆測出當日的跌勢強度。

戰法 4
十字星

戰法 5
極短綫

戰法 3
覆蓋綫



覆蓋綫
賣

——繼前日的大陽綫之后開高收低，收在前日陽綫之中，如陰綫收越低表示賣力愈大，如接近前陽綫的開盤位置時，此時表示市場賣壓甚大應轉買為賣。由於陰綫幾乎覆蓋前陽綫故而得名，通常陰綫伸入陽綫部份如超過二分之一，此即表示可以轉為拋售。

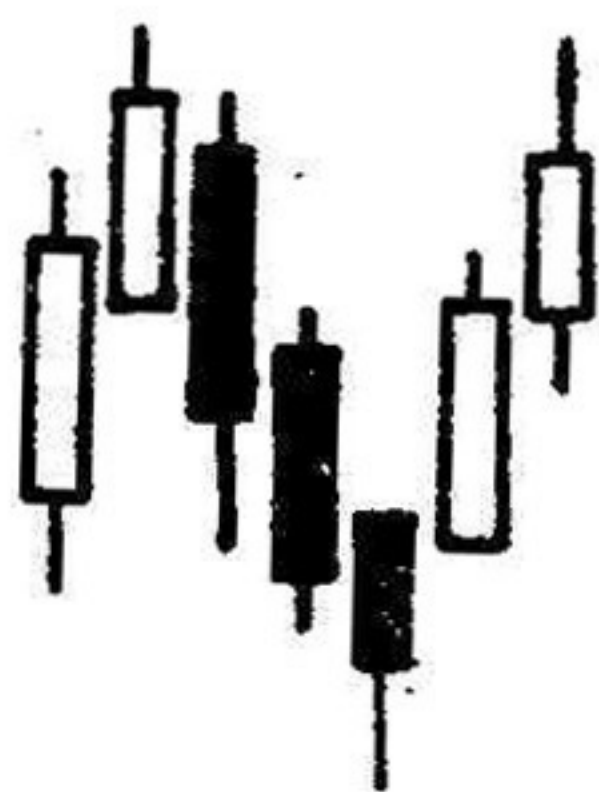
十字星
暫觀

——開、收盤均在同一價位上，但上下方各冒出長短不同的影綫，依(1)～(4)的名稱分別為：十字星、長十字星、T字綫、倒T字綫，十字星和T字綫、倒T字綫皆為「轉換綫」，長十字星則為「多空分歧」。

極短綫
暫觀

——超短的陰綫或陽綫稱之，最沒有行情的時候常會出現這種極短綫，日本期貨商品的粗糖和大豆在最牛皮的時候，有時候出現長達一兩個月的極短綫，此時市場人氣最為渙散。極短綫如突然出現在一般走勢中，此表示正處於不明朗的「多空分歧」。

戰法 6
連續綫



連續綫
買・賣

——前後的幾支日綫連續上下排列，即翌日開收盤皆在前日的價幅之中（陰陽綫不論），但是中間絕對不開窗，這種排列不論上升或下降都是走穩健步伐的。平時三、五支日綫連在一起經常可見，有時甚至多達八支或十支，對於連續綫有一簡單臆測法，如在天井圈出現連續五支陰陽綫夾雜而下，此即為不久市場將下挫的徵兆，而脫出盤檔后如連出三支這種綫型且創新高（低）價時，此刻應迅速獲利了結或暫行回補買入。

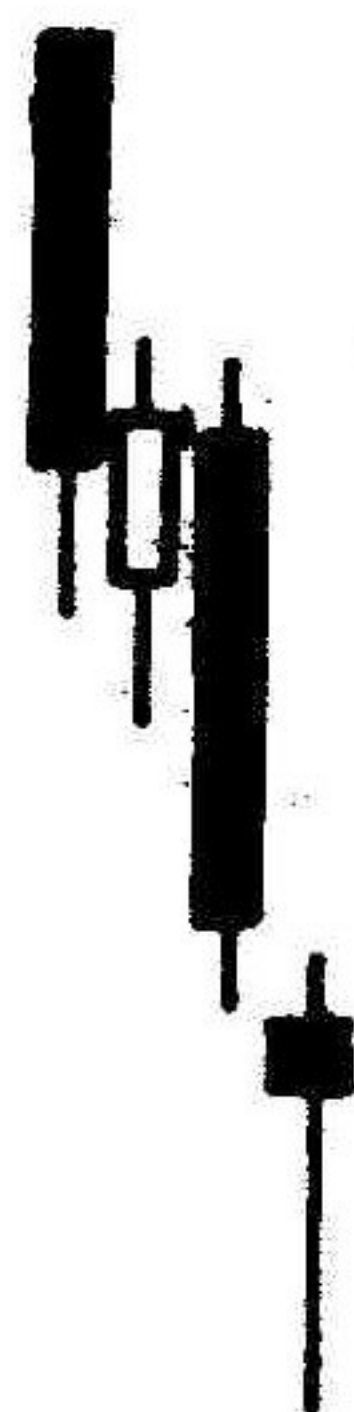
戰法 7
切入綫



切入綫
買・賣

——第二天的陽綫開盤切在前日之最低點（含影綫在內），此屬於看漲的訊號，反之如果陰綫開在前日最高點而往下收黑，此為「下挫」的訊號。切入綫為酒田戰法的主要綫型之一，往往在接切入綫之后隨即有大行情出現。

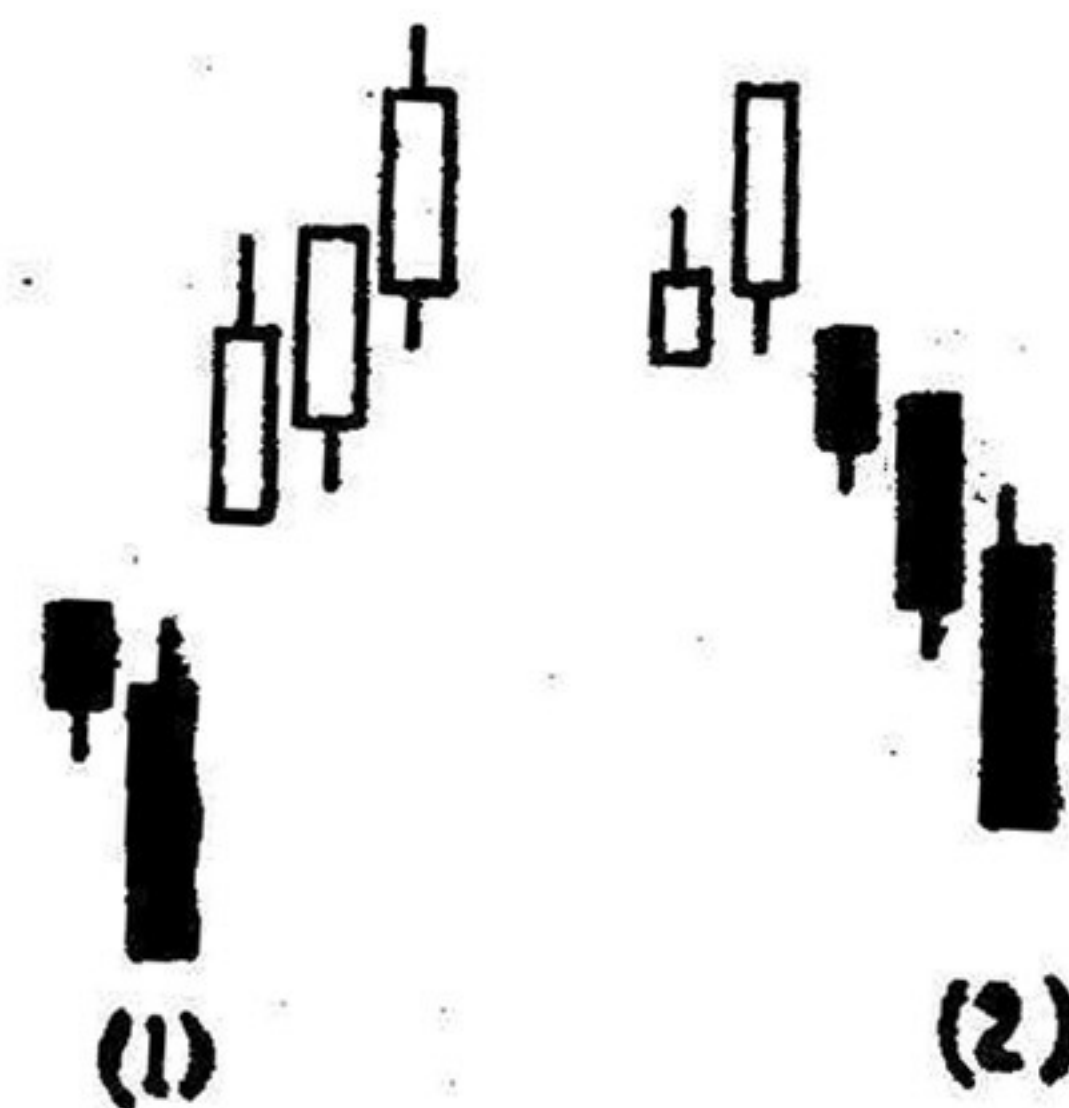
戰法 8 探底綫



探底綫 買

——在一連下挫之后，最后出現一支長下影綫的小陰綫欲試探底部，故稱爲「探底綫」，通常下跌一個月之后如出現此一綫型有可能反跌爲漲，故探底綫爲「止跌」的訊號，翌日的行市發展得隨時留意之。

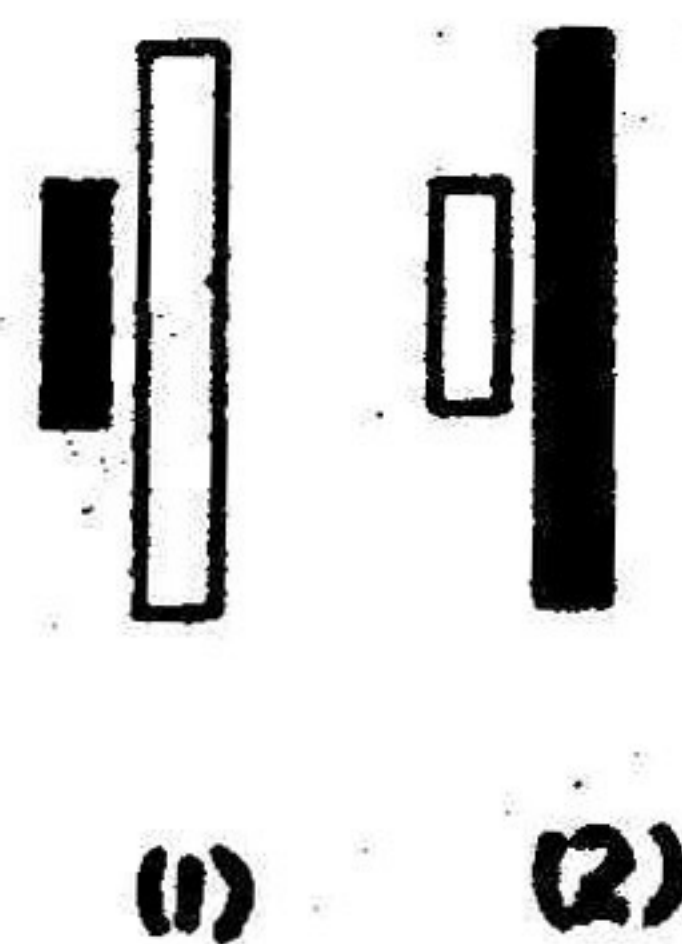
戰法 9 三連綫



三連綫 賣·買

——三連綫有上升三連綫和下降三連綫之別(如圖中 1、2)，在高價圈連出三支陽綫之后，多頭應及時行獲利了結，反之在低價圈之后連續出現三支的陰綫，此刻空頭應暫時回補買入，先獲利一段再靜觀其變。

戰法 10
懷抱綫



懷抱綫
賣・買

——翌日的大陽綫或大陰綫將前日的小陰(陽)綫懷抱在內,此為二種極佳的買勢訊號或賣勢訊號,如在高價位出現可以拋售,反之在低價位出現時可以買進。在長期上升走勢中,如最後出現懷抱陰綫時應立刻拋售;反之在長期下跌走勢中,如最後出現懷抱陽綫則可以買進。

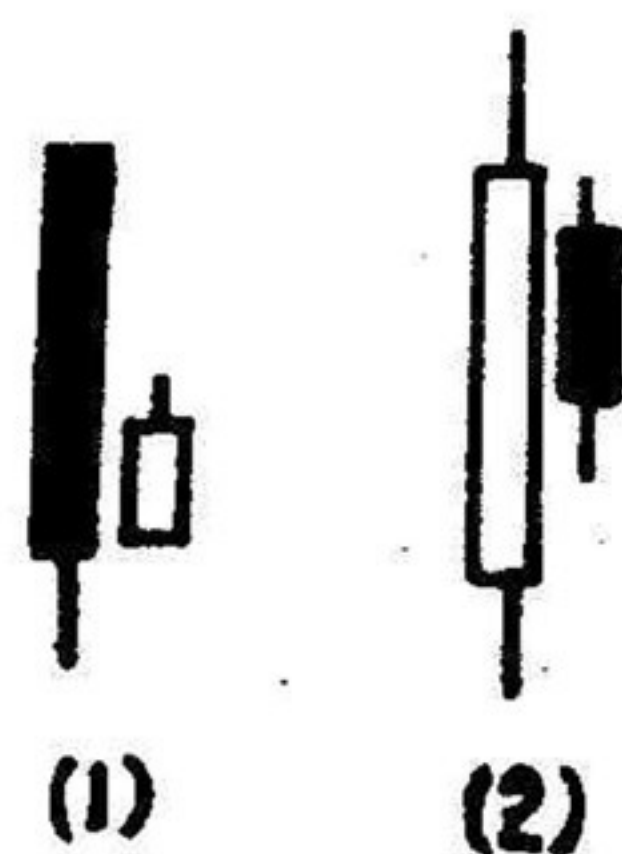
戰法 11
跳空



跳空
買・賣

——跳空英文稱為“gap”,是屬於一種速漲和速跌的訊號,如出現在牛皮盤檔之后且連出三支時其威力最強,跳空有上跳空和下跳空之別,都是屬於速漲和速跌的先兆,通常在一種大行情發動時,出現跳空如一周內不回補即可能往上直綫竄升,因此多頭可利用出現跳空之際迅速行低價買入(下跳空的情況則反行拋售)。

戰法 12
孕出綫



孕出綫
賣

——第二支日綫從第一支日綫中孕抱而出故而得名，圖中不論陰孕陽(1)或陽孕陰(2)，皆屬於漲勢漸弱的明證，尤其在上升途中先出大陽綫然后再急速縮成小陽綫，抑或在下跌途中原為大陰綫，翌日再急速縮為小陰綫，這都是走勢漸弱的先兆。陽孕陰的情況，得看翌日是出開高陽綫抑或開低陰綫才能夠有所決定。

戰法 13
迫切綫



迫切綫
賣

——第三支日綫開低但是卻收在第二天陰綫的影綫之下(正好相切)，這種綫型屬於拋售的訊號之一。

戰法 14
人首綫



人首綫
賣

——為迫切綫的延長，即第三日的陽綫收盤更深入前日的日綫之中，此可看出多空頭曾激烈交戰過，如日后走勢再探下位，空頭可乘勝追擊之。

戰法 15
黑三兵



黑三兵
賣

黑三兵的出現為行情崩落的前兆，如連續一個月的上升走勢，在上端出現此一綫型時，不久將大幅崩潰，甚至隨后即一連下挫一個月以上。黑三兵的相反為「紅三兵」（參閱戰法(69)三兵部份），為大漲的訊號之一。

戰法 16
二 星



二 星
轉換

兩支極短綫銜接在一起稱之，二星為行情轉變的徵兆，如圖中之出現上竄的連續星綫，多頭可以加碼買入。

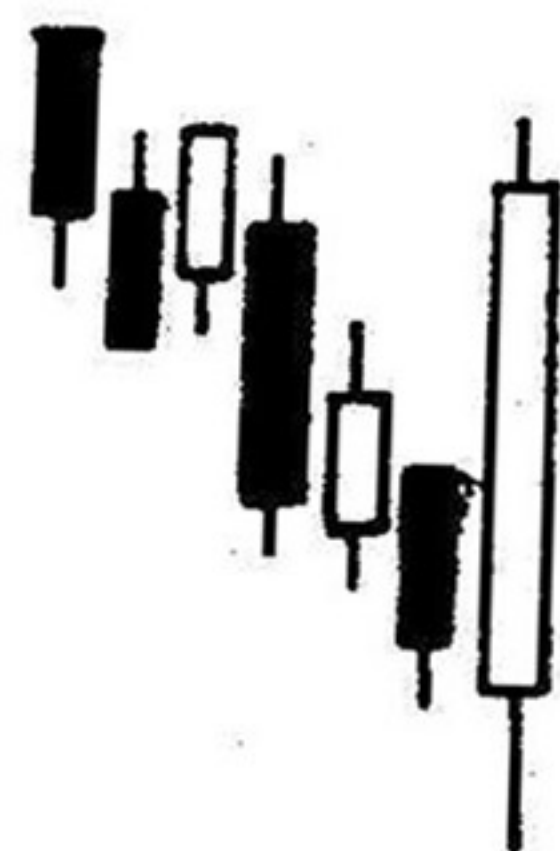
戰法 17
三 星



三 星
轉換

三支極短綫串連在一起，和二星一樣仍然是屬於多空分歧的訊號，如出現圖中下落三星時，空頭可以乘勝追擊之。

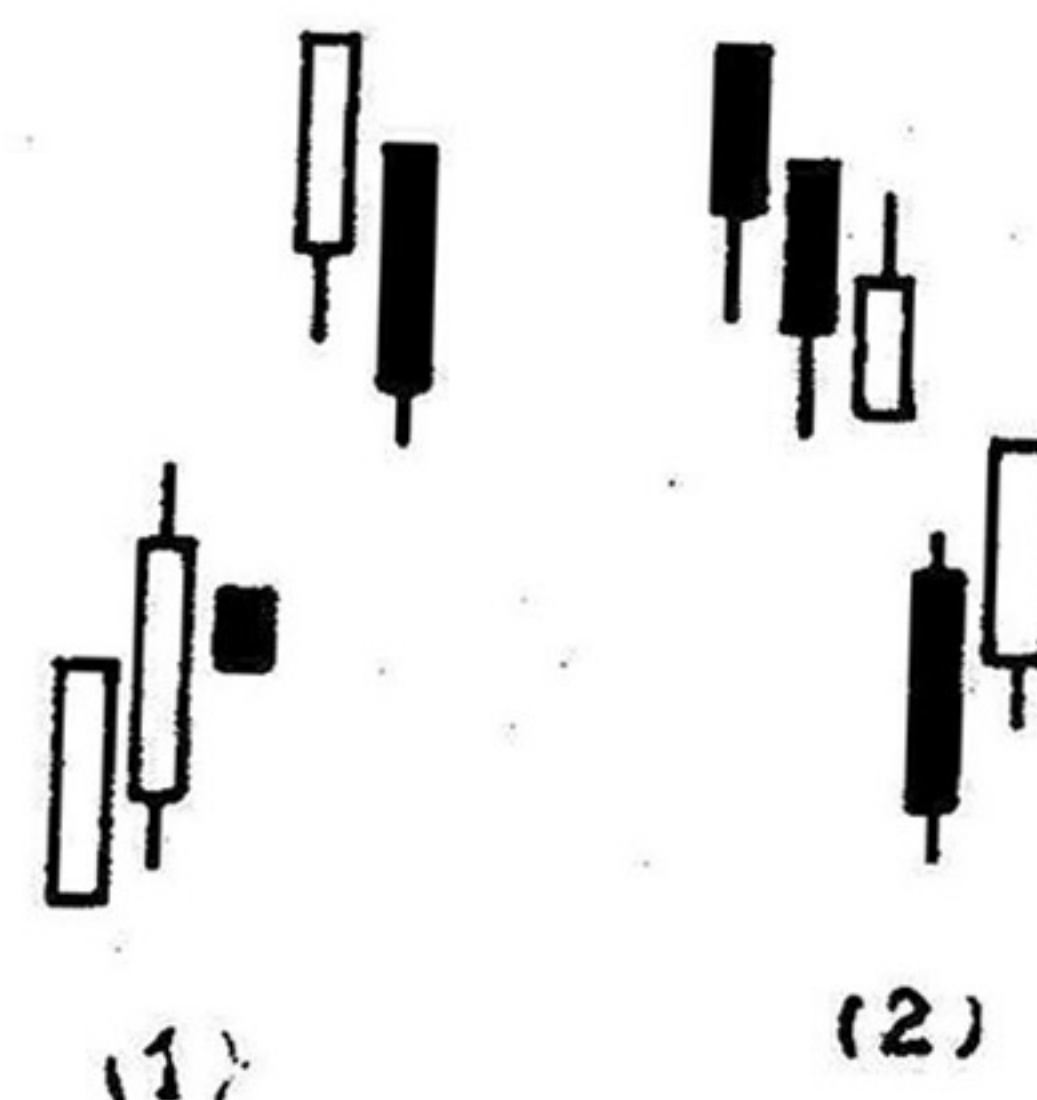
戰法 18
反打前三



反打
前三
賣

——最后出現的一支陽綫，可以包絡先前的三支日綫（陰陽不論），從它的逐漸下落型態突然出現一支陽綫扭轉頽勢，此看來似乎屬於買入的訊號，其實它反而是一種「轉賣」的契機，多頭必須特別注意。

戰法 19
反拖綫



反拖綫
買·賣

——反拖綫可分為兩種型態，一是上反拖，另一種是下反拖。所謂的反拖綫即原來屬於朝上或朝下的走勢，突然出現一根陰綫或陽綫將整個局勢扭轉過來，此反有助於原本的上升(1)和下跌(2)型態，在反拖綫出現之后，(1)的上升反拖綫仍將持續上漲，而(2)的下跌反拖綫仍將持續下跌。故上反拖為「買入」訊號，而下反拖為「拋售」訊號。

戰法 20
吊首綫



吊首綫
賣

——在上升走勢中；突然出現一支長下影綫高懸在上，這種綫型即稱為「吊首綫」，此為買勢受挫的訊號。此一圖形可推斷為空頭一時性回補故將價位拉高，但多頭的獲利了結導致下端拉出甚長的影綫（影綫為實體的三倍）。吊首綫跳空看來似還有一些漲勢，但此為「騙綫」型態之一，多頭絕對不可貿然進場，否則將立刻被套牢。

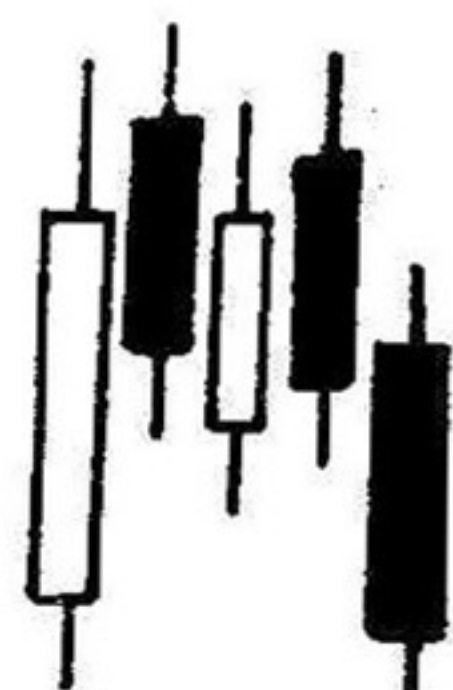
戰法 21
下阻綫



下阻綫
買

——此為吊首綫出現在一連下挫位置的底部，多頭在此地幾乎已全面拋售，再往下跌已不可能。雖然曾一度試探低價，但不成又告縮回故收吊首綫，如下跌已達一個月以上更可確認行市將反轉，故可行多頭買入。

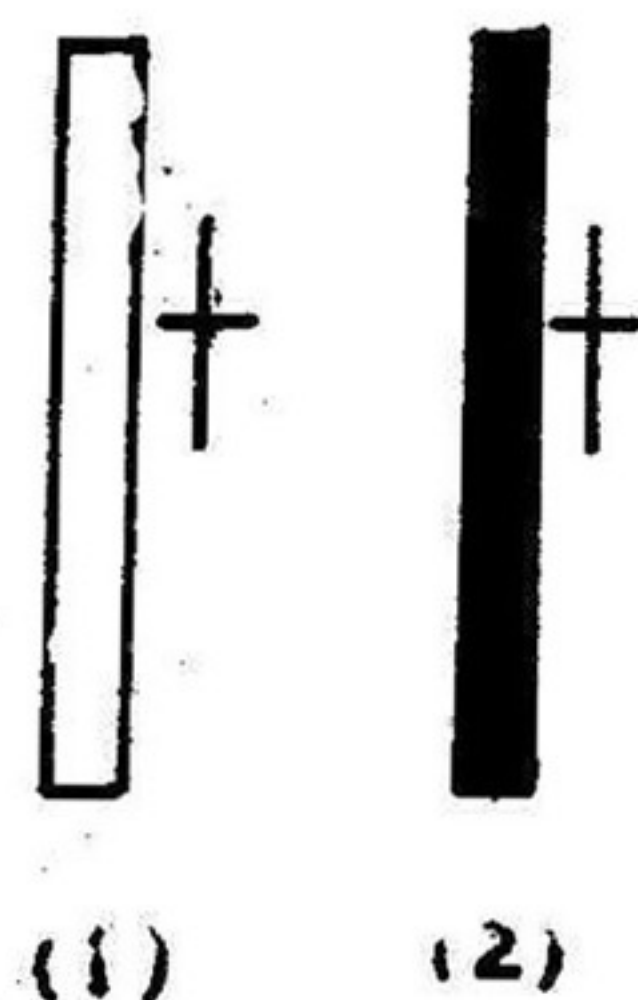
戰法 22
交錯綫



交錯綫
暫觀

一陽一陰交錯其間，然后再出現一支略微下降的陰綫，如再出現一支陰綫則將形成爲「黑三兵」，然僅兩支陰綫無法臆測其走向將如何，不過如果上升走勢已連走了一個月而再接這種綫型的話，此時行市大都已達天井，今后能否再度上揚，得隨時留意市場成交量和未平倉的結構變化。

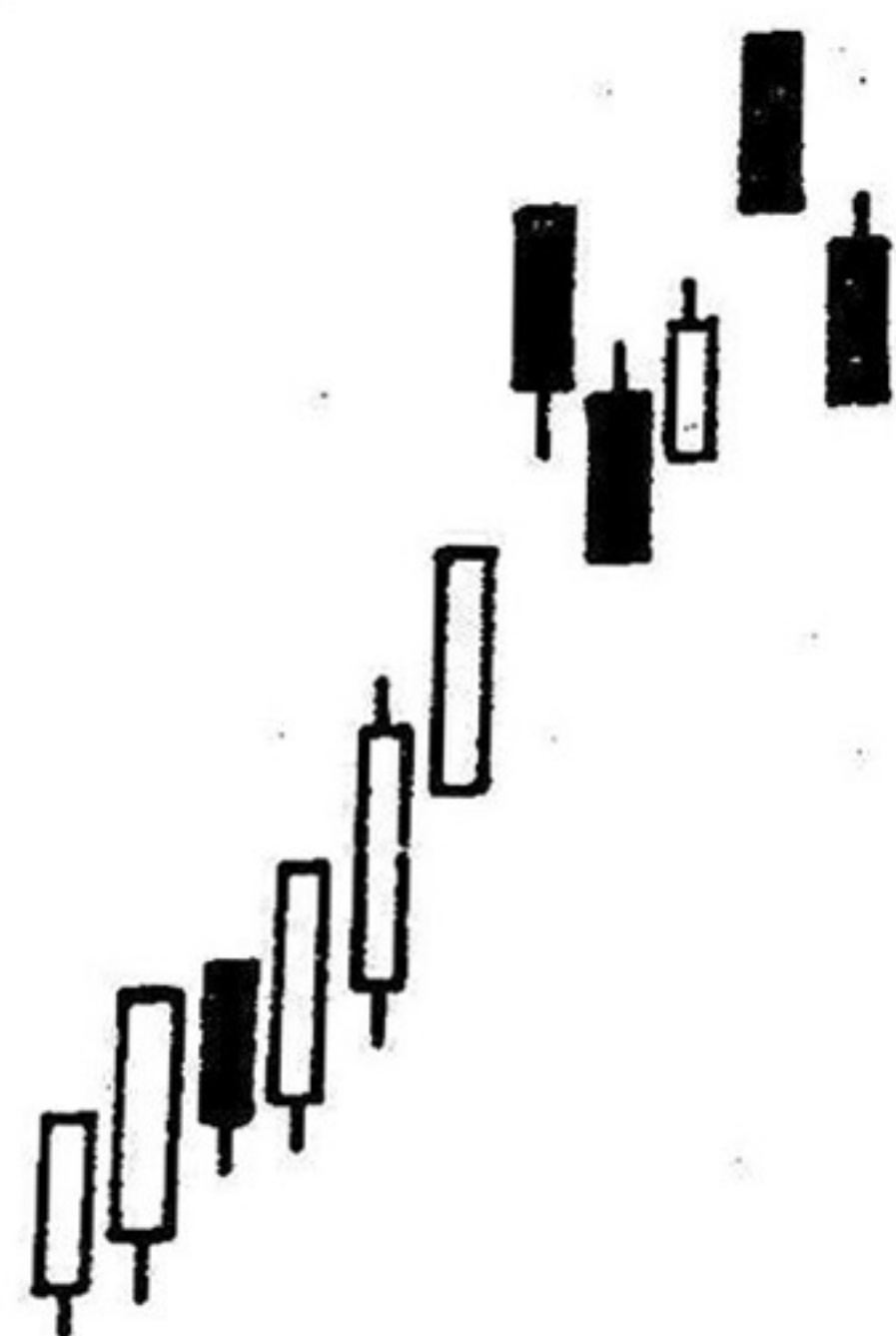
戰法 23
外孕十字星



外孕十字星
賣·買
暫觀

——第二支十字星爲前面大陽綫所包絡，此時市場買勢突然陷入膠著，如果此刻在高價圈階段的話，那么大概是警告已達「天井」的訊號，此時應迅速轉多爲空方爲良策。平常如出現這種綫型，應視爲多空分歧的關鍵，多頭在此必須考慮是否再度出擊。反過來言，如果十字星爲大陰綫包絡的情況，而此刻又出現在底價圈時，此反而是一種買入契機。

戰法 24
跳空連雙陰



跳空連
雙陰
賣

——圖形中可看出，在上漲過程中不但出現跳空雙陰，而且不出一兩天又再度出現同樣雙陰，這種綫型在 K 綫走勢中甚少出現過，第一次出現時仍然可持多頭買入，但第二次出現時空頭可能將展開大反攻，故此為行情崩潰的訊號之一。

戰法 25
浪高綫



浪高綫
賣
· 分歧

——一種波濤汹涌欲掀起大浪之勢，到最后看兩支日綫的發展情形，第一支為小陽綫但上下影綫甚長，此表示在上升過程中漲跌都受到限制，故收實體甚小的小陽綫，這種綫型出現到此為止表示「攻防分歧」，多頭和空頭都必須休戰片刻，翌日的開盤如何為最重要關鍵，但翌日仍然無大發展僅出「孕出綫」而已，故整個大漲之勢到此即告中止。浪高綫的尾端如出現長上影綫，此表示這一波漲勢已達天井，故多頭必須迅速獲利出場為妙。

戰法 26
陽包陽



戰法 27
陰包陰



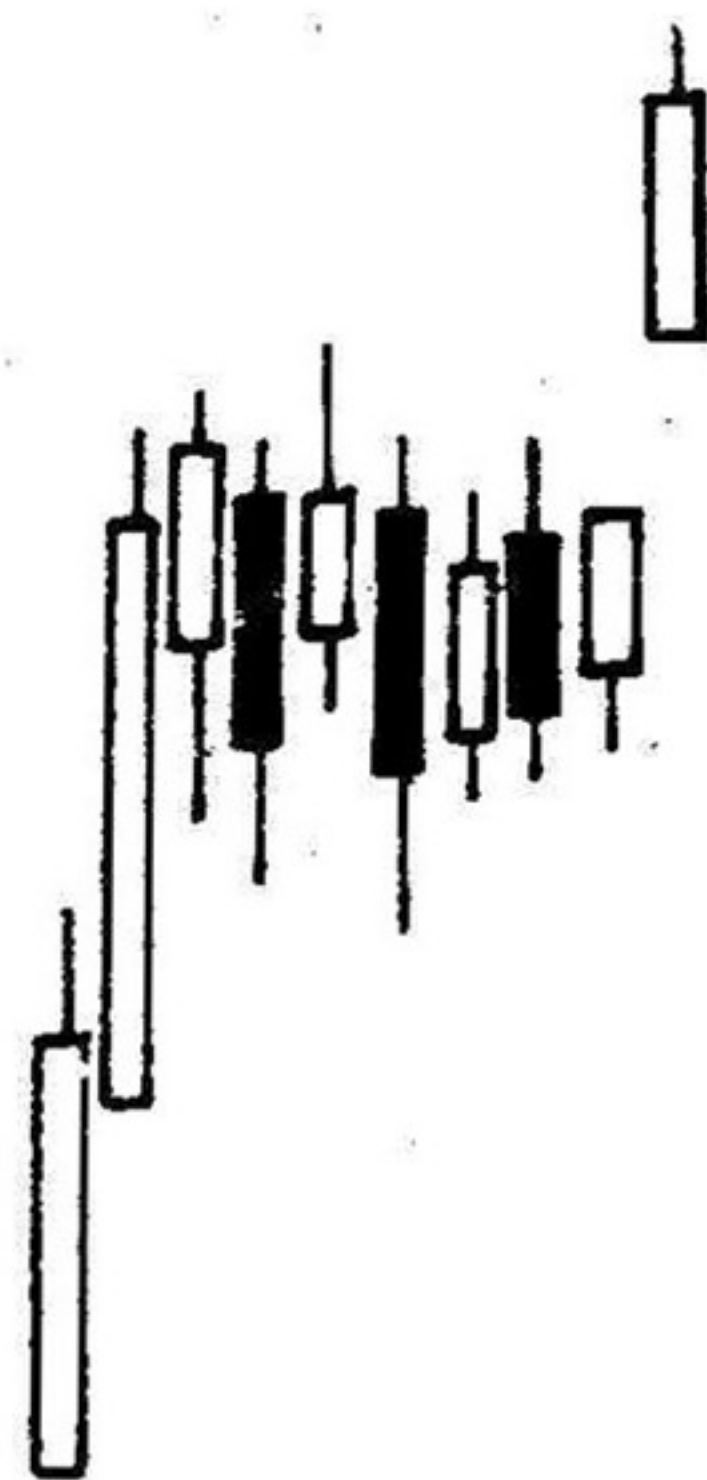
陽包陽 賣

——最后一支日綫為第二支陽綫所包絡，此為漲勢縮小的明證，尤其當出現在上升走勢時，可能將形成天井，故在這個時候多頭應迅速平倉為宜。

陰包陰 買

——和上面的陽包陽情況完全相反，當位於下降走勢中，最后的一支陰綫為第二支所包絡，此為賣力縮小的明證，這個時候行市可能接近底部，故空頭應立刻行回補買入，多頭在此刻亦迅速行低價買入。除了上述的陽包陽和陰包陰的狀況外，在上升途中也會出現「陽包陰」或下落途中出現「陰包陽」的情況，二者皆視為攻防分歧，日后走勢將如何還不得而知，須視下一支日綫以后的發展而定。

戰法 28
破檔上跳空



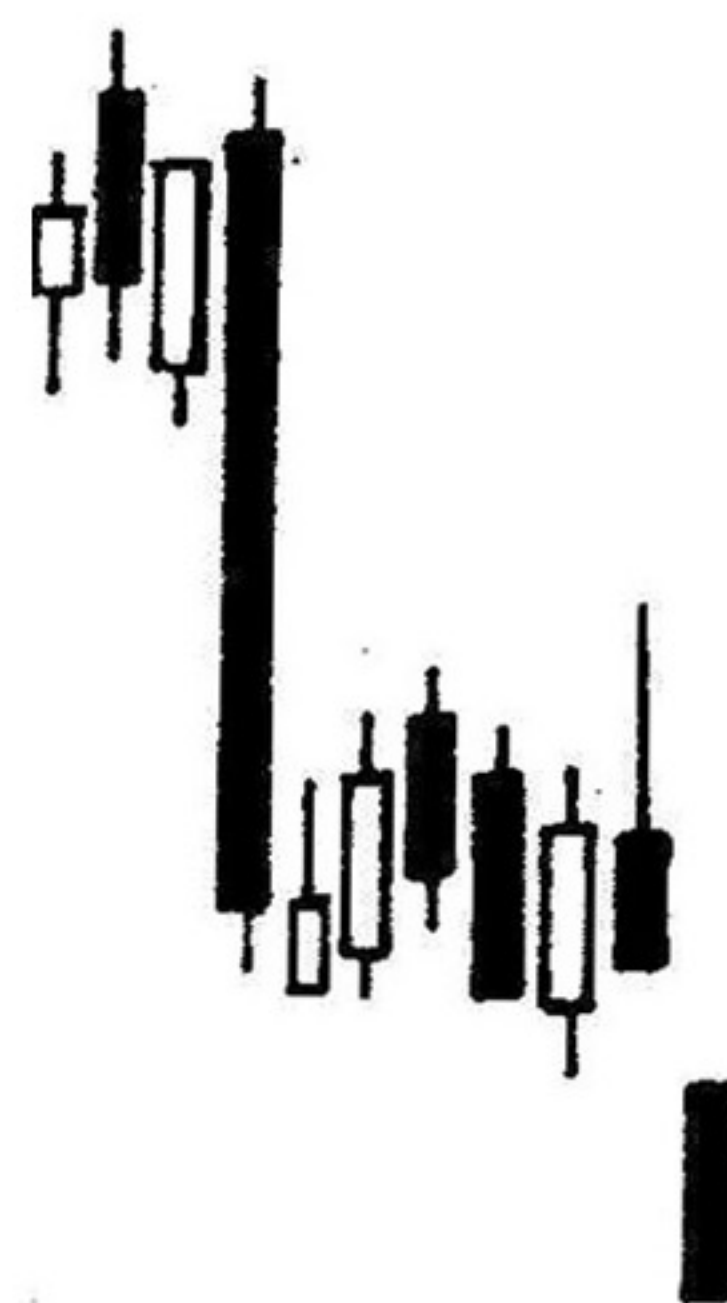
破檔上 跳空 買

——破檔上跳空為大行情來臨的徵兆，尤其它的牛皮盤檔愈久，一旦冲出牛皮其威力往往十分驚人，以上所述為長期牛皮檔，如屬最短期亦須七至十一支，遇到這種綫型時可續持多頭買入方針。

破檔下 跳空 賣

——為破檔上跳空的相反型態，一旦冲出牛皮檔往往行情會朝下發展，故空頭可乘勝追擊之。牛皮盤檔為期不一，最小的亦須一周以上。圖中的破檔朝下再朝二段下降發展，先前的牛皮即可謂「盤檔整理」，一旦遇到這種典型利空訊號，空頭可續持回升高價拋售。

戰法 29
破檔下跳空



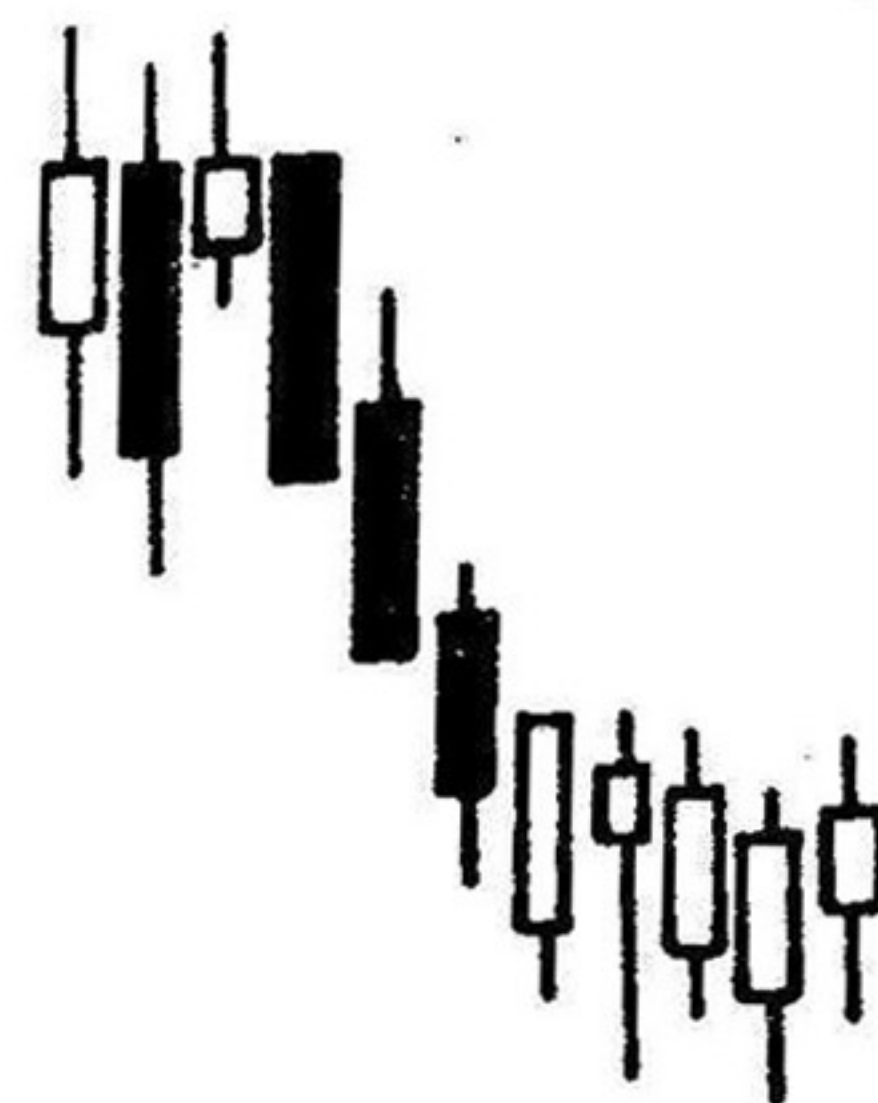
戰法 30
破前覆蓋綫



**破前覆
蓋綫
買**

——圖中的第七支陰綫覆蓋第六支日綫，
隨後經過了數天的回落，再出現一大
陽綫破前覆蓋綫記錄，此暗示行市將
續朝多頭市場發展，故可以再次買入。

戰法 31
低檔五連陽



**低檔五
連陽
買**

——在下降走勢中突然出現連續五支的陽
綫，此為買方誓死防禦，致使得空頭有
些招架不住之感，通常在這種綫型出
現之后空頭常會認敗回補，隨即即造
成價格之大幅上升。

戰法 32
高檔五連陰



**高檔五
連陰
賣**

——在上升走勢途中突然出現五支連續陰
綫，此為行市看壞的明證，在上端連出
五陰綫，此表示空頭固守陣綫不稍退
讓，隨後多頭可能將了結拋售，更導致
空頭的乘勢追擊之。

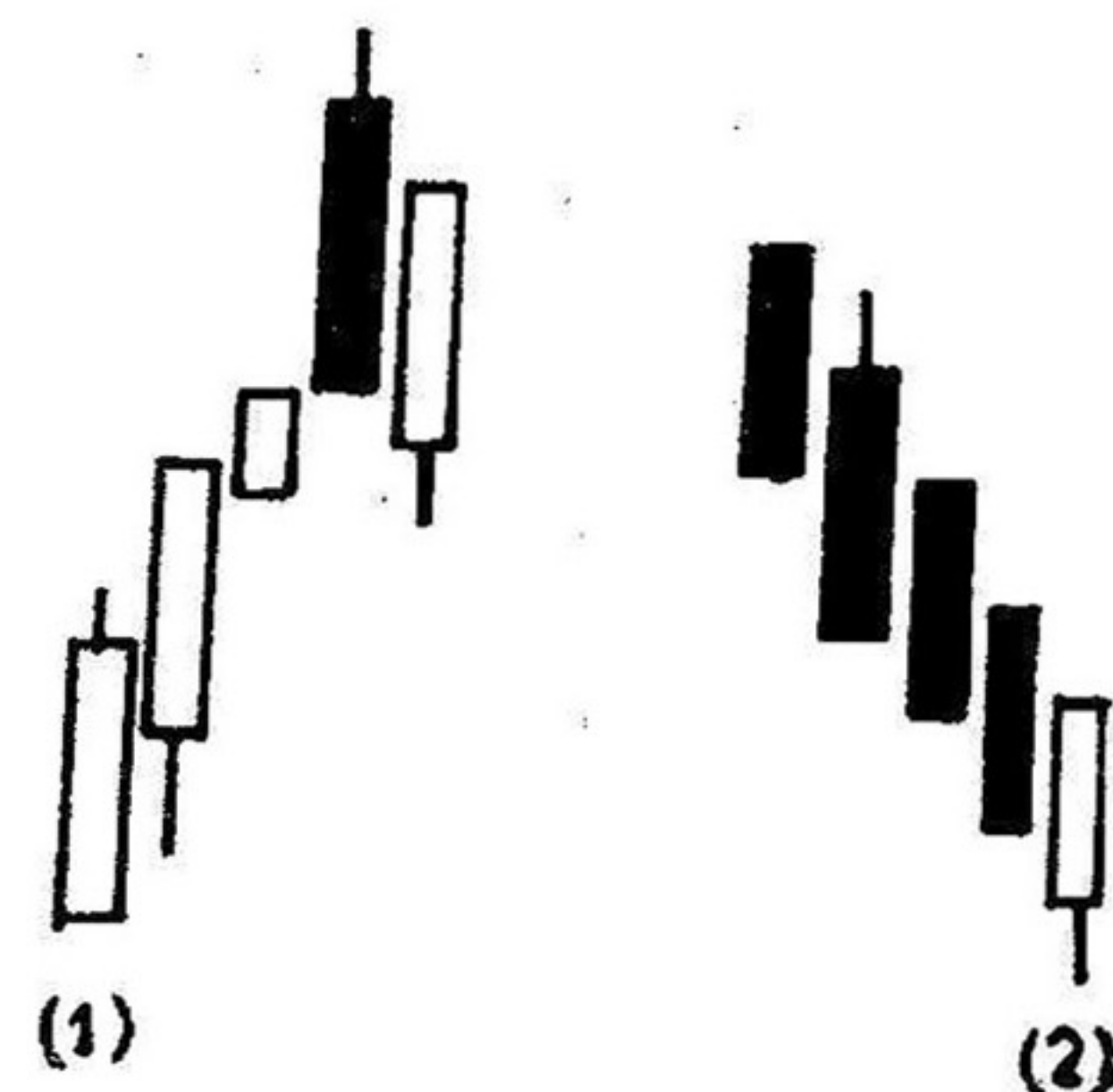
戰法 33
代檔轉化綫



低檔轉
化綫
暫觀

——原以為下挫的走勢中，突然冒出一支大陽綫阻撐前路，此究意是喜是憂還無法確定，必須再往后看銜接什麼日綫，不過可確信的是下挫之勢已受阻滯，再往下跌亦十分有限。如依圖中的翌日再出下陰綫，此依然可續持空頭拋售。

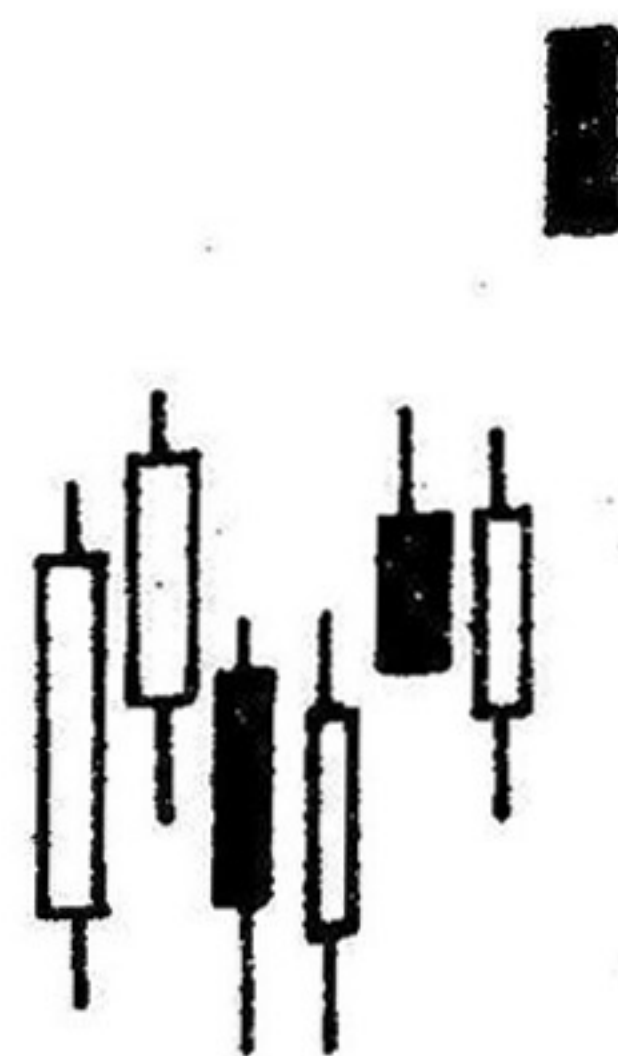
戰法 34
插入綫



插入綫
賣・買

——在上升走勢中(如圖 1)，突然出現一支陰綫插入其間且位置稍低，此刻應隨時準備轉賣；反之在下降走勢中(如圖 2)，突然插入一支反轉陽綫，此刻千萬不可拋售，應準備改行多頭買入方針。如連出十支創新低價時，此為行市反彈的先兆應迅速搶買。

戰法 35
低檔小跳空



低檔小
跳空
買

——在低價圈中小幅牛皮盤檔，突然出現一支跳空小陰綫，此使得原本低迷的市場為之一振，一般出現這種小陰綫，往往隨后會有一連六天的上漲，雖然這只是個小上漲訊號而已，但空頭還是暫行回補的好。如果是小陰綫上端出現較長的影綫，此表示上跌升曾遭遇一些阻力，如此一來往上躍升的機會比較小些。

戰法 36
回落覆蓋綫



回落覆
蓋綫
賣

——圖形最后第三支出現大陰綫，此幾乎包絡了前面的上升走勢，但翌日又回落縮小形成「孕出綫」，然后再以稍高的黑綫覆蓋其上，像這種情況出現時，屬於拋售的訊號之一，尤其當出現在高價位置時應立刻搶拋。